



**РАБОЧАЯ ВЕРСИЯ!!!**



**WiFi**

**АВТОГРАФ**

Система спутникового мониторинга  
и контроля транспорта

**ПРОГРАММА WiFiReader  
РУКОВОДСТВО ПОЛЬЗОВАТЕЛЯ**

---

# ОГЛАВЛЕНИЕ

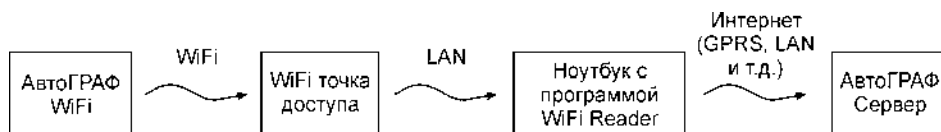
---

ОГЛАВЛЕНИЕ .....	3
ВВЕДЕНИЕ.....	4
НАЧАЛО РАБОТЫ.....	5
МЕНЮ НАСТРОЙКА .....	7
ДЛЯ ЗАМЕТОК .....	8

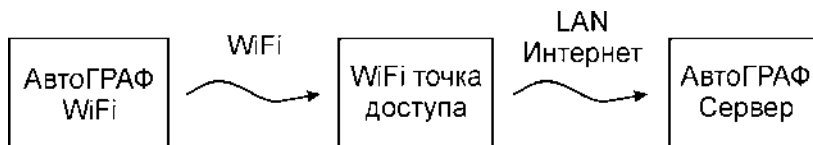
## ВВЕДЕНИЕ

Программа WiFiReader предназначена для получения данных с приборов «АвтоГРАФ WiFi» с последующей отправкой принятых данных на сервер АвтоГРАФ, либо в диспетчерское ПО.

**Например:** приборы установлены на автотранспорте работающем в удаленных районах и не имеют возможности передавать данные On-Line в виду отсутствия GSM операторов связи (глухой лес, степь, пустыня, северные районы). В этом случае оптимальным будет установка данных приборов, а сбор данных будет вестись с мобильного контрольного пункта оборудованного точкой доступа и оснащенный ноутбуком (либо ноутбуком со встроенной точкой доступа). Автомобиль в нужное время делает дежурный объезд техники и производит чтение накопленных данных, а в дальнейшем сбрасывает их на сервер, с которого они могут быть получены через сеть Интернет или локальную сеть для дальнейшего анализа и обработки.



**Другой вариант** – это когда техника возвращаясь на базу проезжает мимо точки доступа, расположенной в непосредственной близости от нее и автоматически производит передачу данных, которые сразу же поступают на сервер.



**Внимание:**

«WiFi Reader» принимает данные только с приборов «АвтоГРАФ WiFi». Приборы «АвтоГРАФ GSM» не смогут передать данные программе «WiFi Reader».

## НАЧАЛО РАБОТЫ

Запустите программу WiFiReader (файл **WiFiReader.exe**).

Номер прибора

Количество информации принятой к передаче

Кнопка отсылки информации на сервер

Текущее состояние передачи данных

Время последнего приема данных с прибора.

Номер	Принято, кБайт	Состояние	Последний прием
GA215M	0.00	Прибор не обнаружен	не известно
90051	0.00	Прибор не обнаружен	не известно

Отправить данные на сервер

Выход

После запуска, программа автоматически отобразит перечень устройств, которые прописаны в файле конфигурации.



Примечание:

Формат файла конфигурации полностью совместим по формату с файлом программы АвтоГРАФ.

### Рабочее окно программы WiFiReader:

- § **Номер прибора** – номер прибора либо его идентификатор (вид а/т средства, государственный номер).
- § **Принято (отправлено), кБайт** – количество килобайт информации принятой с прибора к отправке на сервер, и переданной на сервер.
- § **Состояние** – текущее состояние передачи данных.  
Возможны варианты при приеме и отправке данных.

**При приеме данных:**

1. **Прибор не обнаружен** – связи с прибором нет, данных нет.
2. **Прием данных** – связь с прибором установлена, данные принимаются
3. **Прием данных завершен** – прием данных окончен, связь прервана.
4. **Потеряна связь с прибором** – во время приема данных произошел разрыв связи (требуется повторный прием данных).

**При отправке данных**

1. **Данные переданы** – все данные успешно переданы на сервер.



**ВНИМАНИЕ!!!**

После успешной передачи данных происходит их удаление с локального компьютера, для избежания дублирования и повторной передачи на сервер.

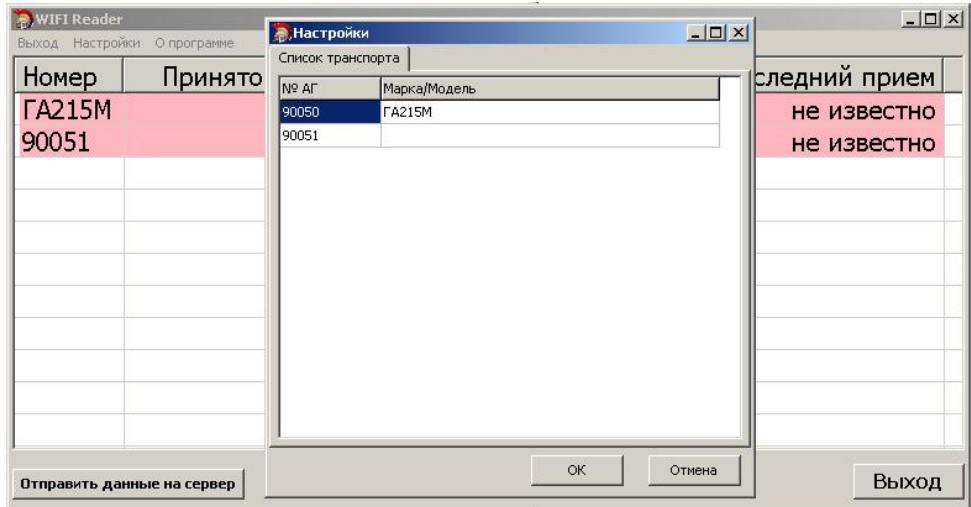
2. **Отправка данных** – в настоящий момент идет передача данных на сервер.

3. **Не удалось соединиться с сервером** – нет соединения с сервером.
4. **Прибор не обслуживается сервером** – данные о приборе не внесены в базу данных сервера или **введен НЕВЕРНЫЙ ПАРОЛЬ**.
5. **Данные не переданы** – произошел сбой в момент передачи данных на сервер (требуется повторная передача данных).
6. **Нет данных для отправки** – данных с прибора для отправки не поступало.

- § **Последний прием** – дата и время последнего сеанса с успешным принятием данных.
- § **Кнопка «Отправить данные на сервер»** - По нажатию все принятые данные от приборов отправляются на сервер АвтоГРАФ-а. После успешной передачи данные удаляются.

## МЕНЮ НАСТРОЙКА

При выборе пункта «Настройка» в главном меню программы «WiFiReader» открывается таблица с перечнем приборов зарегистрированных в системе (данные о приборах хранятся в каталоге программы WiFiReader\DBF в файле \*-srv.atg).



В данной таблице можно назначить соответствующему прибору идентификатор (вид или марку транспортного средства, государственный номер и т.п.).

Все остальные настройки программы «WiFi Reader» находятся в файле «WiFiReader.ini»

Параметры:

**DataFolder=c:\wifireader\data** - Каталог для хранения принятых данных. (Аналогично Data-папке сервера).

**DevicePort=2224** - Номер порта, на который устанавливают соединение приборы «АвтоГРАФ WiFi».

**ServerIp=195.54.28.229** - IP адрес сервера Автограф для передачи принятых с приборов данных. Прием данных с «WiFi Reader» поддерживается Автограф сервером начиная с версии 1.12.1.

**ServerPort=2224** - Порт сервера Автограф.

**SendBlockSize=0** - Параметр не используется.



Примечание:

Формат файла конфигурации полностью совместим по формату с файлом программы Автограф-OnLine. По этому возможно создание списка транспорта в программе АвтоГРАФ.

## **ДЛЯ ЗАМЕТОК**

---

v. 0.9



**ПРОГРАММА WiFiReader  
РУКОВОДСТВО ПОЛЬЗОВАТЕЛЯ**

---

**ООО «ТехноКом»**

WWW: <http://www.tk-chel.ru>

E-mail: [mail@tk-chel.ru](mailto:mail@tk-chel.ru)

© Все права защищены. Челябинск, 2008